

ПРЕДЛОГ

ОПШТИНА БЕЛА ПАЛАНКА



**ЛОКАЛНИ АКЦИОНИ ПЛАН ЗАПОШЉАВАЊА
ОПШТИНЕ БЕЛА ПАЛАНКА
ЗА ПЕРИОД ОД 2024. ДО 2026. ГОДИНЕ**

САДРЖАЈ

1. УВОД.....	2
2. АНАЛИЗА СТАЊА У ЛОКАЛНОЈ ЗАЈЕДНИЦИ И ИДЕНТИФИКАЦИЈА ПРОБЛЕМА.....	7
ОСНОВНИ ДЕМОГРАФСКИ ПОДАЦИ	7
ОБРАЗОВНА СТРУКТУРА СТАНОВНИШТВА.....	10
СОЦИЈАЛНА ЗАШТИТА СТАНОВНИШТВА.....	10
АНАЛИЗА ЕКОНОМСКЕ СИТУАЦИЈЕ	13
ПРОСЕЧНА ЗАРАДА	13
ДРУШТВЕНИ ПРОИЗВОД	14
ПРЕДУЗЕТНИШТВО	15
ПРИВРЕДНА ДРУШТВА.....	17
ИНДУСТРИЈСКЕ ЗОНЕ У БЕЛОЈ ПАЛАНЦИ	18
СТАЊЕ НА ТРЖИШТУ РАДА.....	21
ТРЖИШТЕ РАДА СРБИЈЕ.....	21
ЗАПОСЛЕНОСТ У БЕЛОЈ ПАЛАНЦИ	22
НЕЗАПОСЛЕНОСТ У БЕЛОЈ ПАЛАНЦИ	24
ОСТАЛЕ КАРАКТЕРИСТИКЕ ТРЖИШТА РАДНЕ СНАГЕ.....	27
ОДНОС ПОНУДЕ И ТРАЖЊЕ НА ТРЖИШТУ РАДНЕ СНАГЕ	28
SWOT АНАЛИЗА.....	29
3. УТВРЂИВАЊЕ ПРОБЛЕМА, ЦИЉЕВА И МЕРА	30
ПРОБЛЕМИ	30
ЦИЉЕВИ.....	30
МЕРЕ	30
ТАБЕЛАРНИ ПРЕГЛЕД ЦИЉЕВА, МЕРА И АКТИВНОСТИ.....	32
4. ПЛАНИРАЊЕ ПРОГРАМА И МЕРА АКТИВНЕ ПОЛИТИКЕ ЗАПОШЉАВАЊА.....	41
ПРОГРАМ “СТРУЧНА ПРАКСА“	41
ПРОГРАМ „СУБВЕНЦИЈА ЗА САМОЗАПОШЉАВАЊЕ“	42
ПРОГРАМ СУБВЕНЦИЈА ЗА ЗАПОШЉАВАЊЕ ТЕЖЕ ЗАПЛИЦА	43
ПРОГРАМ ЛАКШЕ ДО ПЕНЗИЈЕ.....	45
5. ИЗВОРИ ФИНАНСИРАЊА	47
6. ПРАЋЕЊЕ, ОЦЕНА ЕФЕКТА И ИЗВЕШТАВАЊЕ	51
7. НОСИОЦИ ПОСЛОВА РЕАЛИЗАЦИЈЕ ЛАПЗ-а.....	52

1. УВОД

Локални акциони план запошљавања општине Бела Паланка за период од 2024. до 2026. године (у даљем тексту: ЛАПЗ) представља основни инструмент спровођења активне политике запошљавања на територији општине. Њиме се дефинишу приоритети и циљеви политике запошљавања и утврђују програми и мере које ће се реализовати у будућем периоду, а све у циљу повећања запослености. Основ за израду ЛАПЗ-а представља Акциони план за период од 2024. до 2026. године (у даљем тексту: НАПЗ) за спровођење Стратегије запошљавања у Републици Србији за период од 2024. до 2026. године.

Ефикасан механизам имплементације Стратегије запошљавања подразумева укљученост:

- релевантних ресорних министарстава, других органа, организација и агенција које су одговорне за имплементацију стратешких праваца, мера и активности које предвиђа Стратегија запошљавања, и
- локалних самоуправа које имају улогу да идентификују проблеме и формулишу мере на локалном нивоу, израђују локалне планове запошљавања кроз операционализацију Стратегије запошљавања и Националног акционог плана запошљавања, мобилишу локалне и регионалне ресурсе и стварају повољне услове за примену мера активне политике запошљавања.

Правни основ за спровођење политике запошљавања како на националном, тако и на локалном нивоу садржан је следећем сету Закона, а то су:

- Закон о запошљавању и осигурању за случај незапослености („Службени гласник РС“, бр. 36/09, 88/10, 38/15, 113/17 – др. закон и 113/17), њиме се дефинишу: носиоци послова запошљавања и њихове дужности; права и обавезе незапослених лица и послодаваца; активна политика запошљавања кроз доношење националних акционих планова запошљавања на годишњем нивоу; финансирање програма и мера АПЗ; праћење и оцена ефеката мера АПЗ; осигурање за случај незапослености; запошљавање у иностранству; евиденције у области запошљавања.
- Закон о професионалној рехабилитацији и запошљавању особа са инвалидитетом („Службени гласник РС“, бр. 36/09 и 32/13.) - Ступањем на снагу овог Закона, маја 2009. године, створени су потребни услови за радно-активациону интеграцију особа са инвалидитетом на тржиште рада и уређење сфере запошљавања и професионалне рехабилитације особа са инвалидитетом у складу са међународном и националном регулативом и токовима тржишта рада.
- Закон о запошљавању странаца („Службени гласник РС“, број 128/14, 113/17, 50/18 и 31/19) - Законом се уређују услови и поступак за запошљавање странаца у Републици Србији и друга питања од значаја за запошљавање и рад странаца у Србији.

- Закон о раду („Службени гласник РС”, бр. 24/05, 61/05, 54/09, 32/13, 75/14, 13/17 – УС, 113/17 и 95/18 – аутентично тумачење), као општи пропис у области рада, уређује закључивање уговора о раду и других уговора о радном ангажовању, радно време и друга права, обавезе и одговорности запослених и других радно ангажованих лица из рада и по основу рада, као и друге услове рада, осим услова којима се обезбеђује безбедност и здравље на раду.

Поред ових кључних Закона треба поменути и Закон о поједностављеном радном ангажовању на сезонским пословима у одређеним делатностима, Закон о агенцијском запошљавању, Закон о Националном оквиру квалификација Републике Србије, Закон о средњем образовању и васпитању, Закон о дуалном образовању, Закон о образовању одраслих, Закон о младима, Закон о социјалној заштити, Закон о улагањима.

Доношењем Закона о планском систему РС, као и усвајањем Уредбе о методологији управљања јавним политикама, анализи ефеката јавних политика и прописа и садржају појединачних докумената јавних политика, ближе су одређени процеси израде и усвајања докумената јавних политика, те се поред усаглашавања са Законом о запошљавању и осигурању за случај незапослености, Локални акциони план запошљавања општине Бела Паланка мора усагласити и са Законом о планском систему РС.

Током децембра 2023. године Одељење за привреду и локални економски развој општине Бела Паланка је извршило анализу ефеката политике запошљавања на територији општине Бела Паланка, те је с тим у вези израдило документ под називом „Ех-ante и Ех-post анализа ефеката политике запошљавања општине Бела Паланка“ и резултате ове анализе објавило на званичној страни општине (www.belapalanka.rs). Консултативни процес током израде ех-ante анализе Одељење за привреду и локално економски развој је спровело у оквиру више појединачних састанака са представницима Националне службе за запошљавање, удружењима грађана, послодавцима, представницима развојне агенције, Центра за социјални рад и незапосленима у децембру 2023. године.

Ех-ante анализа ефеката јесте процес који омогућава благовремено идентификовање потенцијалних позитивних и негативних, директних и индиректних ефеката који могу да произведу мере садржане у документу јавне политике, односно пропису, како би документ јавне политике, односно пропис био формулисан на такав начин да се потенцијални негативни ефекти сведу на најмању могућу меру, а и оствари жељена промена. Ова врста анализе се спроводи од најраније фазе планирања документа јавне политике и реализује се у неколико корака који имају за циљ усвајање оптималне јавне политике кроз сагледавање постојећег стања, идентификовања жељене промене, њених елемената и узрочно-последичних веза, отклањања узрока постојећих проблема, као и дефинисање циљева и начина за њихово испуњење. Током спровођења ове анализе одржане су консултације са циљним групама и заинтересованим странама, како би прикупљени и анализирани подаци пружили бољи основ за израду објективније ех-ante анализе.

Структура незапослених који траже посао је јако неповољна, међу незапосленима доминирају лица са првим степеном стручне спреме, односно неквалификовани, као и лица са трећим и четвртим степеном средње стручне спреме чије учешће у укупном броју незапослених

достигне 93%. Када је реч о категорији теже запошљивих лица посматрано у односу на укупан број незапослених 22,2% чине незапослени старости од 15 до 30 година, а 39,9% чине незапослени старији од 50 година. Од укупног броја незапослених лица на територији општине Бела Паланка 53,6% на запослење чека дуже од годину дана (дуготрајна незапосленост).

На основу сагледавања кључних фактора на локалном тржишту рада долази се до закључка да незапосленост представља значајан проблем који захтева систематско и континуирано решавање. У структури незапослених посебно доминантна је група незапослених старијих од 50 са израженијим учешћем у укупној незапослености у односу на остале старосне категорије лица. Велики број незапослене старије популације је последица неуспешно приватизованих и угашених фирми. Када је реч о младима њихов велики удео у незапосленој популацији је последица чињенице да послодавци нерадо примају на посао младе људе без искуства. Поред тога неповољна образовна структура незапослених лица, као и дуготрајна незапосленост јесу проблеми који захтевају дубљу анализу и систематски приступ њиховом решавању.

С обзиром на то да је *Ex-ante* анализа потврдила високо учешће теже запошљивих категорија лица у односу на укупан број незапослених, мере и програми запошљавања за будући период морали би бити конципирани на начин да се помогне овој категорији лица. Како се кроз програме јавних радова, стручне праксе, обука за тржиште рада, па и у доброј мери кроз програм самозапошљавања омогућавало ангажовање теже запошљивих лица, добри ефекти спровођења ових мера у прошлости нам дају за право да на њих требамо рачунати и у будућем периоду.

Ex-post анализа ефеката јесте процес праћења спровођења докумената јавних политика, односно прописа кроз сагледавање ефеката мера и активности садржаних у том документу, односно ефеката примене прописа, који се спроводи кроз различите врсте анализа дефинисаних поменутом уредбом, ради вредновања постигнутих учинака, а у циљу њиховог преиспитивања и унапређења. То је процес који омогућава сагледавање стварних позитивних и негативних, директних и индиректних ефеката које мере садржане у документу јавне политике, односно пропису производе током примене, како би се утврдило да ли је неопходно предузети додатне и/или корективне мере у циљу смањења негативних ефеката на најмању могућу меру, отклањања узрока проблема насталих у току спровођења јавне политике, односно прописа, те постизања зацртаних циљева.

Општина Бела Паланка израђује и реализује свој ЈАПЗ почев од 2011. године. За све то време карактерише га веома висок степен реализације који се креће у распону од 90 до 100% у односу на план. Досадашњим плановима реализоване су следеће мере: јавни радови, субвенције за самозапошљавање, субвенције послодавцима за ангажовање лица из категорије теже запошљивих на новотвореним радним местима, стручна пракса и обуке за дефицитарна занимања на тржишту рада. *Ex-post* анализом спроведеном за потребе израде ЈАПЗ-а обухваћене су последње две године.

У 2022. години укупан буџет за програме запошљавања износио је 6.550.000 динара, од тога 6.000.000 динара је издвојила општина и 550.000 је обезбедила Република кроз суфинансирање програма samozapoшљавања и запошљавање незапослених лица из категорије теже запошљивих. Посматрано за све мере које су биле реализоване у 2022. години проценат реализације средстава износио је 97,49 %.

У 2023. години укупан буџет за програме запошљавања износио 6.550.000 динара, од тога 6.000.000 динара је издвојила општина и 550.000 је обезбедила Република кроз суфинансирање програма samozapoшљавања и запошљавање незапослених лица из категорије теже запошљивих. Посматрано за све мере које су биле идентичне претходној години, а проценат реализације средстава износио је 10,44 % из разлога каснијег објављивања Јавног позива од стране НСЗ.

Реализацијом Локалног акционог плана запошљавања у наредном периоду пружиће се могућност за додатно смањење броја незапослених за више од 15 лица годишње, чиме ће се дати значајан допринос даљој тенденцији смањења укупног броја незапослених на територији општине Бела Паланка.

На основу спроведених анализа препоруке за конципирање политике запошљавања на нивоу општине Бела Паланка за наредни трогодишњи период садржане су у следећем:

- Повећати укљученост теже запошљивих категорија лица у коришћењу мера,
- Због повећаног интересовања у претходним годинама за програм samozapoшљавања повећати средства за ову меру,
- Укључити већа средства у програм суфинансирања са Републиком и тиме обезбедити већи укупни буџет за програме запошљавања,
- Наставити добру сарадњу са Националном службом за запошљавање и другим актерима на локалном тржишту рада који могу дати допринос у реализацији одређених мера.

Након спроведених анализа и сачињеног извештаја о резултатима анализа Скупштина општине Бела Паланка је на седници одржаној 18.03.2024. године донела Одлуку о приступању изради ЛАПЗ-а. У складу са Законом о планском систему јавност је информисана посредством обавештења о почетку израде документа јавне политике, које је објављено на званичној интернет страни општине Бела Паланка (www.belapalanka.rs). Након тога 26.03.2024.године донета је и Одлука о формирању радне групе за израду ЛАПЗ-а чији је основни задатак био да спроведе одговарајући консултативни процес, уз укључивање свих релевантних субјеката са тржишта рада, како би се дале одговарајуће препоруке и смернице у поступку израде плана. Радну групу су чинили представници општине, Националне службе за запошљавање, Центра за социјални рад, с.ш. Никета Ремезијански, удружења грађана и представника незапослених. Радна група је крајем марта 2024. године одржала радни састанак у форми округлог стола и дала смернице за уобличавање документа, након чега је нацрт плана упућен на јавну расправу.

На предлог локалног Савета за запошљавање и уз утврђен програм и јавни позив покренута је јавна расправа о документу како би сва заинтересована лица могла електронским путем или путем поште да доставе своје коментаре и сугестије на план. Уз одговарајуће мишљење локалног Савета за запошљавање о самом документу, коначни суд о ЛАПЗ-у дају одборници Скупштине општине Бела Паланка.

На основу свега наведеног може се рећи да су приоритети политике запошљавања општине Бела Паланка за период од 2024. до 2026. године произашли из реалних потреба и део су стратешких опредељења и средњорочних циљева, а дефинисани су кроз:

- подстицање политике запошљавања проактивним приступом локалних власти;
- побољшање услова за запошљавање младих и смањивање њихове незапослености;
- побољшање услова за запошљавање категорија маргиналних и теже запошљивих група;
- поштовање принципа родне равноправности у реализацији мера;

2. АНАЛИЗА СТАЊА У ЛОКАЛНОЈ ЗАЈЕДНИЦИ И ИДЕНТИФИКАЦИЈА ПРОБЛЕМА

2.1. ОСНОВНИ ДЕМОГРАФСКИ ПОДАЦИ

Становништво

Према последњем попису из 2022. године у Белој Паланци живи 9.947 становника (5.136 мушкараца и 4.811 жена) у 4.145 домаћинстава. Просечан број чланова по домаћинству износи 2,4. У урбаном подручју живи 7.140 (71,78%) становника, а у руралном 2.807 (28,22%) становника.

У полној структури, незнатно су више заступљене жене. У општини Бела Паланка има 5.867 радно способних грађана (од 15-64 године). Просечна старост становништва износи 47,74 година, што је за 3,9 године више од националног просека.

Број становника општине Бела Паланка стално се смањује. По попису из 1991. године општина је имала 16.447 становника. Попис из 2002. године бележи пад по просечној стопи од 1,28 на 14.381 становника, који се наставља и по попису из 2011. године (12.126 становника). Узрок овој појави није само ниска стопа природног прираштаја од – 13,9%, већ и миграција становништва у веће градове и индустријске и универзитетске центре, превасходно из економских разлога. Укупан број становника је у опадању, при чему је број градског становништва у паду од -12,3% а сеоског у још већем паду од -29,5%.

Густина насељености износи 19,24. Уз то, негативни природни прираштај и појава старачких домаћинстава, додатно погоршавају демографску, па и привредну слику овог краја.

Табела 1 - Број становника у општини Бела Паланка и Пиротском округу по пописима становништва од 1991. до 2022. године

Година	1991	2002	2011	2022
Број становника у Белој Паланци	16.447	14.381	12.126	9.947
Промена броја становника у Белој Паланци	-2.297	-2.066	-2.255	-2.179
Број становника у округу	116.800	105.654	92.479	76.700
Промена броја становника у округу	-9.900	-11.146	-13.175	-15.779

Извор: РЗС, Упоредни преглед броја становника 1991–2022. године

У периоду између последња два пописа (2011. и 2022. године) Бела Паланка бележи смањење броја становника за 2.179, а процена Републичког Завода за статистику Републике Србије је да се негативан тренд наставља.

Према попису становништва из 2022. године структура становништва је следећа:

Полна структура становништва у општини Бела Паланка

Од укупног броја становника у Белој Паланци, око 51,63% су мушкарци, а око 48,37% су жене. Слична је структура и у округу, док је у Републици Србији доминантнији женски пол.

Табела 2 - Становништво према старости и полу 2022. година

	Број становника у Белој Паланци	Структура становништва у Белој Паланци (%)	Број становника у округу	Структура становништва у округу (%)	Број становника у Србији	Структура становништва у Србији (%)
М	5.136	51,63	37.938	49,46	3.231.978	48,62
Ж	4.811	48,37	38.762	50,54	3.415.025	51,38
Укупно	9.947	100	76.700	100	6.647.003	100

Извор: Републички завод за статистику Републике Србије

Старосна структура становништва

Према старосној структури у Белој Паланци најбројнију категорију чини становништво у доби између 40-59 година, док је најмање становника који имају 80 година или су старији. Просечна старост становника је 47,74 године. Према критеријуму Популационе комисије ОУН становништво се сматра старим ако је удео старијих већи од 7%. У Белој Паланци 28,7 % укупног становништва је старије од 65 година.

Табела 3 – Старосна структура становништва општине Бела Паланка

Старосна доб	Процент заступљености старосне групе у укупном становништву
0—19	16,8 %
20—39	20,32 %
40—59	25,56 %
60—79	30,02 %
80—	7,3 %

Извор: Републички завод за статистику

Витални догађаји показују да из године у годину стопа морталитета превазилази стопу наталитета, те се јавља **негативан природни прираштај** који износи -13,9.

Табела 4 - Витални догађаји, 2022. година

	Бела Паланка	Пиротски округ	Србија
Живорођени	524	70	62.700
Живорођени на 1000 становника	6,8	7	9,4
Умрли	209	1587	109.203
Умрли на 1000 становника	20,6	20,9	16,4
Природни прираштај	-1063	-139	-46503
Природни прираштај на 1000 становника	-13,8	-13,9	-7

Извор: Републички завод за статистику, Општине и региони у РС, 2022.

Општина Бела Паланка има изразито неповољну старосну структуру. Број становника преко 65 година, по попису становништва из 2022. године је био 2.855, што представља више од четвртине укупног становништва општине.

Економски активна популација

Радно способна популација, као битна претпоставка социо-економског развоја од 15 до 65 година у укупном броју становника учествује са 58,9% , а деца до 15 година старости са 12,31%.

Етничка структура становништва

У Белој Паланци су према националној припадности најбројнији Срби и они чине 82,13% становништва. Број ромског становништва је 1.474 (14,8%) и тиме су најбројнија национална мањина на територији општине Бела Паланка.

Структура становништва према вероисповести

Према вероисповести, највећи број становника у Белој Паланци чине припадници православне вере (94,77%).

2.2. ОБРАЗОВНА СТРУКТУРА СТАНОВНИШТВА

Образовна структура у Србији је јако неповољна, те смо по већини индикатора на зачељу у Европи. 6,3% популације не завршава основну школу, у средње школе се уписује између 90 и 95% оних који заврше основну школу, око 15% уписаних не заврши средње образовање, а свега 13% је оних који заврше више или високе школе.

У образовној структури становништва старог 15 и више година у Белој Паланци најбројније је становништво са средњом стручном спремом, а затим са основним образовањем. У Белој Паланци има 1,12% неписменог становништва. Процент неписмености у округу најнижи је у Пироту, а највиши у Бабушници. У региону Јужне и Источне Србије има 3 % неписменог становништва, а у Републици Србији проценат неписмености износи 1,96%. Од укупног броја становника старог 15 и више година без школске спреме у Белој Паланци 65% је женског пола, а у категорији са непотпуним основним образовањем жене учествују са 66%.

Поражавајући је податак тај да је значајан проценат становништва имао свега неколико разреда основне школе, односно био без основног образовања или се изјаснило неписменим. Овакав податак је нужно наметнуо задатак да се на том пољу уложи више напора како би се становништво образовало кроз различите програме дошколовавања, доквалификација, преквалификација и перманентног образовања.

2.3 СОЦИЈАЛНА ЗАШТИТА СТАНОВНИШТВА

Центар за социјални рад „Бранко Миловановић – Цига” је јавна установа од великог значаја за становништво Беле Паланке. Узимајући у обзир јако неповољну социјално економску ситуацију на нивоу општине, брига коју центар води о угроженим категоријама становништва од великог је значаја за унапређење квалитета живота на локалу. Укупан број корисника услуга Центра за социјални рад се из године у годину повећава, те је у 2023. годину имало 3.089 особа, од чега је малолетних лица 242.

Услуге социјалне заштите које се пружају на територији општине Бела Паланка су: Клуб за стара и пензионисана лице, Клуб за пружање едукативних садржаја особама ометеним у развоју, Помоћ у кући која се пружа за одрасле и децу са инвалидитетом и сметљама у развоју, Лични пратилац детета.

Према подацима које је доставио Центар за социјални рад општине Бела Паланка, укупан број корисника у регистру ЦСР на активној евиденцији у току 2020, 2021, 2022 и 2023. године према старости и полу био је следећи:

Табела 5 - Корисници ЦСР у 2020, 2021, 2022. и 2023. години

Корисници по узрасту	Број корисника на активној евиденцији у току извештајног периода		Укупно	Број корисника на активној евиденцији на дан 31.12.		Укупно
	1.1 - 31.12.2020.			31.12.2020.		
	М	Ж		М	М	
Деца (0-17)	324	314	638	267	324	510
Млади (18-25)	143	125	268	114	143	234
Одрасли (26-64)	815	684	1499	719	815	1,656
Старији (65 и више)	224	391	615	224	224	409
Укупно	1.506	1.514	3.020	1.324	1.506	2.809
Корисници по узрасту	1.1 - 31.12.2021.		Укупно	31.12.2021.		Укупно
	М	Ж		М	Ж	
Деца (0-17)	346	295	641	318	251	569
Млади (18-25)	135	125	260	111	115	226
Одрасли (26-64)	811	704	1515	740	633	1373
Старији (65 и више)	282	487	769	281	485	766
Укупно	1574	1611	3185	1450	1484	2934
Корисници по узрасту	1.1 - 31.12.2022.		Укупно	31.12.2022.		Укупно
	М	Ж		М	Ж	
Деца (0-17)	342	280	622	296	231	527
Млади (18-25)	151	132	283	128	117	245
Одрасли (26-64)	808	725	1533	725	667	1392
Старији (65 и више)	334	531	865	330	529	859
Укупно	1635	1668	3303	1479	1544	3023
Корисници по узрасту	1.1 - 31.12.2023.		Укупно	31.12.2023.		Укупно
	М	Ж		М	Ж	
Деца (0-17)	129	113	242			
Млади (18-25)	113	125	238			
Одрасли (26-64)	801	765	1566			
Старији (65 и више)	439	604	1043			
Укупно	1482	1607	3089			

Извор: Центар за социјални рад БелаПаланка

Од укупног броја корисника, може се видети да је у 2023. години број корисника мушког пола је за нијансу мањи од корисника женског пола – од укупно 3.089, жена је 1.607, а мушкараца 1.482, док је број деце корисника на активној евиденцији у току читаве године био 242, што чини 7,83% свих корисника. У 2023. години број корисника Центра за социјални рад у току целе године за нијансу је мањи него у 2022. години.

У последњих десетак година се број корисника различитих врста социјалне помоћи одржавао на приближно истом нивоу. Центар за социјални рад из Беле Паланке је успео да подигне своје капацитете и одговори великом броју захтева. Могућност за збрињавање већег броја лица последица је издвајања значајних средстава из локалног и републичког буџета.

2.4. АНАЛИЗА ЕКОНОМСКЕ СИТУАЦИЈЕ

2.4.1. ПРОСЕЧНА ЗАРАДА

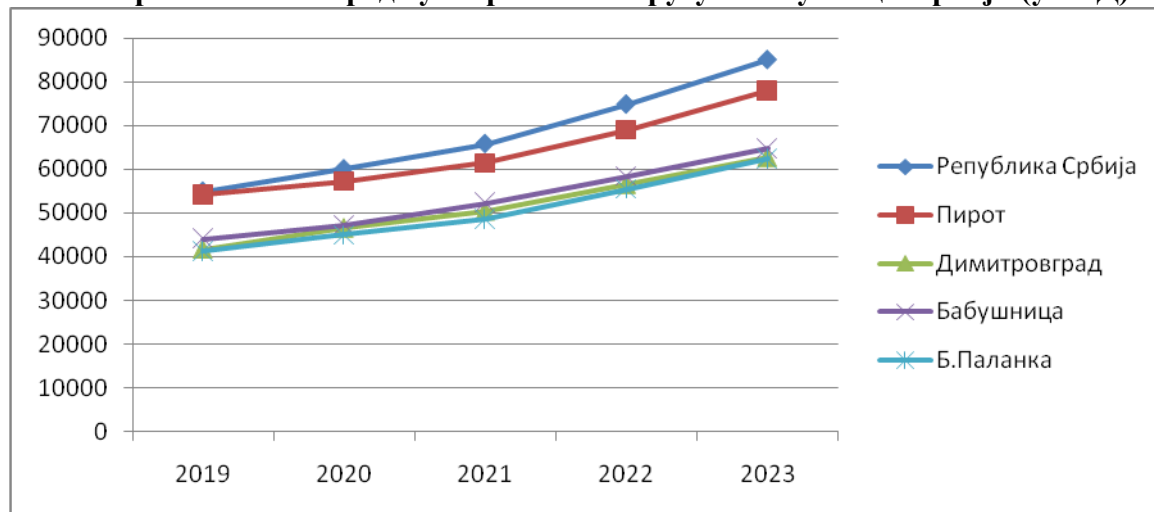
Када посматрамо ситуацију у Пиротском округу, град Пирот у односу на суседне општине има далеко бољи просек зарада. Један изванредан период пре 2017. године просечне нето зараде су у свим суседним општинама биле на приближно истом нивоу, као и претходних година и са непромењеним заостајањем за републичким просеком. Већ од 2018. године бележи се изразити раст зарада у Белој Паланци, али и Димитровграду, но и поред тога Бабушница је захваљујући умереном расту зарада из године у годину задржала место одмах иза Пирота. У последње две године све општине округа бележе раст зарада, који је нешто нижи од раста зарада на нивоу Републике.

Табела 6 - Кретање нето зарада у Пиротском округу и Републици Србији (просек, у РСД)

	2019	2020	2021	2022	2023
Република Србија	54919	60073	65864	74933	85175
Пирот	54134	57220	61372	69006	77995
Димитровград	41716	46543	50409	56563	62771
Бабушница	44055	47209	52242	58306	64707
Б.Паланка	41255	45047	48708	55539	62552

Извор: Републички завод за статистику

Графикон 1 – Кретање нето зарада у Пиротском округу и Републици Србији (у РСД)



Извор: Републички завод за статистику

2.4.2. ДРУШТВЕНИ ПРОИЗВОД

Последњих неколико година Републички Завод за статистику прати регионални БДП који представља примарни статистички индикатор за мерење економских перформанси региона и ефективности регионалних политика и програма усмерених на редукцију јаза између региона у погледу друштвено-економске развијености и дистрибуције националног богатства. Обрачун регионалног БДП-а заснован је на принципима и методологији ЕУ тј. Европског система националних рачуна (ESA 2010) и Номенклатури статистичких територијалних јединица Републике Србије (НСТЈ), при чему су обухваћене следеће статистичке територијалне јединице: регион Београда, регион Војводине, регион Шумадије и Западне Србије, регион Јужне и Источне Србије (за регион Косова и Метохије не постоје поуздани статистички подаци).

Табела 7 – Регионални БДП за 2022. годину

РЕГИОНИ	БДП(у мил. РСД)	БДП по становнику(у хиљ. РСД)
Београдски	2.839.814	1.686
Војводина	1.871.367	1.073
Шумадија и Западна Србија	1.306.248	716
Јужна и Источна Србија	1.077.359	763

Графикон 2 – БДП по регионима



Графикон 3 – БДП по становнику



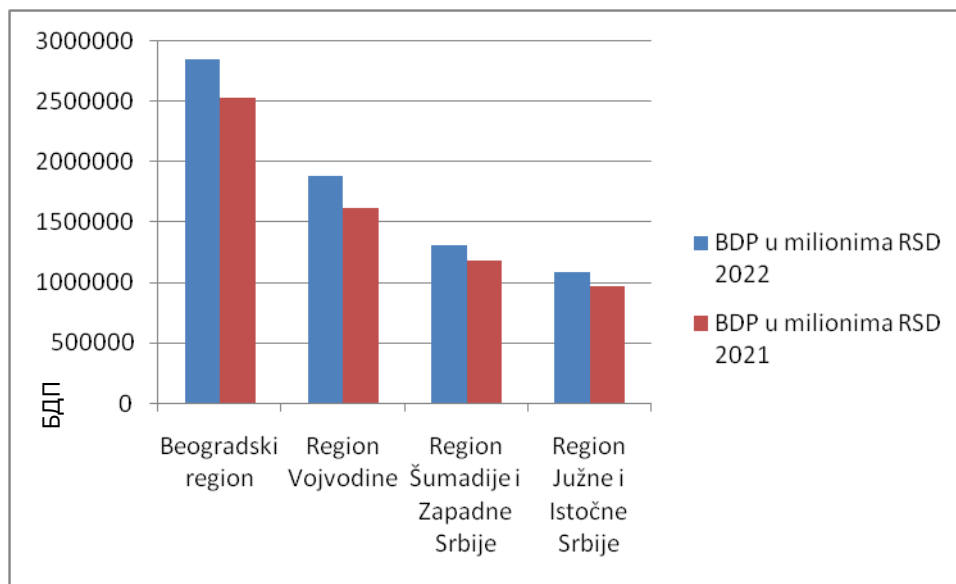
Извор: Републички завод за статистику

Учешће Београдског региона у БДП-у Републике Србије је водеће са 40%, потом следи регион Војводине са 26,4%, регион Шумадије и Западне Србије са 18,4% и регион Јужне и Источне Србије са 15,2%. Регионални БДП по становнику и индекси нивоа (РС=100) износе: Београдски регион 1686 хиљ. дин. (158,3), Регион Војводине 1073 хиљ. дин. (100,8), Регион Шумадије и Западне Србије 716 хиљ. дин. (67,2) и Регион Јужне и Источне Србије 763 хиљ. дин. (71,7).

Београдски регион са 1686 хиљада динара БДП-а по глави становника има 58,3% већи пер

capita износ у односу на републички ниво. То је на приближном нивоу њиховог односа као и 2021. године. У апсолутном износу београдски регион имао је нижи износ БДП-а у односу на 2021. годину за 4,3%. Индекс нивоа БДП per capita за Регион Војводине је за 0,8% виши у односу на републички ниво, али је у апсолутном износу за 4,3% већи него ли годину дана раније. За Регион Шумадије и Западне Србије индекс нивоа је 67,2%, што је за 32,8% мање од републичког нивоа, али је у апсолутном износу нижи за 1,2% него што је био у 2021. години. За Регион Јужне и Источне Србије индекс је нивоа 71,7%, што је 28,3% испод републичког нивоа, али је и он у апсолутном износу нижи за 0,4% у односу на 2021. годину. Сума БДП-а свих региона идентичан је БДП-у Републике Србије.

Графикон 4 - Упоредни приказ регионалног БДП-а, 2021-2022. год. (у мил. РСД)



Извор: Републички завод за статистику

2.4.3. ПРЕДУЗЕТНИШТВО

У Белој Паланци су некада успешно пословале фабрика текстилних машина „Будућност”, која је своје машине извозила широм света, фабрика намештаја „Украc”, фабрика дечије обуће „Весна”, пољопривредна задруга „Бела Паланка”, прерада меса „Симимпекс” ДОО и други.

Данас су у области производње и прераде активни следећи привредни субјекти: „Обућа Павле”, „Grubin Export Import”, „Флора – Водни До”, „Ферстил”, „Тодор”, „Swood”, „Maget MM Company” ДОО, фабрика ауто делова „TGRS”, „Trendex” итд.

Од трговинских субјеката постоје: СТР „Киви”, СТР „2М”, СТР „Страјт” и друга.

У сектору услуга заступљени су угоститељство (хотелијерство и ресторатерство), услуге у ловном туризму, цвећара „Орхидеја” итд.

Старење становништва и смањен проценат активних радника и могућности за генерисање прихода, уз ниске образовне профиле, значајно погоршавају стање сиромаштва у руралним подручјима Беле Паланке. Стога се мере за побољшање положаја руралних заједница морају усмерити на повећање и диверзификацију дохотка малих руралних домаћинстава и смањење номиналне и скривене незапослености чланова ових домаћинстава.

Предузетништво у Белој Паланци има дугу традицију и представља развојну шансу за упошљавање лица која су у периоду транзиције остала без посла. Број активних предузетника у 2023. години износио је 370, а што показује благи пораст у односу на претходне године.

Табела 8 - Број предузетника

Бела Паланка	2021.	2022.	2023.
Активних	283	351	371
Новооснованих	44	68	20

Извор: Агенција за привредне регистре

У циљу смањења процента предузетничких радњи које не успевају да опстану у првим годинама пословања, неопходно је њихово укључивање у програм менторинга како би се почетници додатно едуковали и упознали са свим аспектима пословања, могућим проблемима и потенцијалним решењима за могуће кризне ситуације.

Све предузетничке радње на територији општине Бела Паланка разврстане по величини припадају категорији микро и малих предузетника. Тенденција благог повећања броја предузетника у 2023. години највећим делом је последица издвајања значајних средстава Републике и општине Бела Паланка за програм доделе субвенција за samozapošljavanje, али и других програма које Општина реализује.

Од 2017. године приметан је позитивни помак када је реч о новооснованим радњама.

Посматрајући предузетничке радње према секторској припадности долази се до сазнања да сектор услужних делатности обухвата највећи број предузетника, потом следи трговина, док је њихово учешће у осталим секторима знатно мање.

Табела 9 - Секторска припадност предузетничких радњи у Белој Паланци – 2023. године

Сектори	Број	Процент (%)
Трговина на велико и мало	65	17,57 %
Прерађивачки сектор	32	8,65 %
Остале услужне делатности	198	53,51 %
Грађевинарство	38	10,27 %
Услуге смештаја и исхране	15	4,05 %
Остало	23	5,95 %
УКУПНО:	371	100

2.4.4. ПРИВРЕДНА ДРУШТВА

У Белој Паланци је 2018.године отворен производни погон компаније „Trendtex” из Пријепоља. Основна делатност је производња и конфекционирање радне одеће. Целокупан производни програм извози се на европско тржиште: Немачка, Шведска, Данска, Француска, Италија и Пољска. У погону је тренутно запослено 80 радника.

У 2020. години аустријски инвеститор „TGM Services” отворио је погон за производњу осталих делова и додатне опреме за моторна возила – Привредно друштво „TGRS д.о.о.” Бела Паланка и упустио је 100 радника на неодређено време. Након изградње додатног погона у индустријској зони, планира се запошљавање још 250 радника.

Компанија „Grubin Export Import” производи анатомску обућу за децу и одрасле и лидер је ове производње у региону.

Значајно је истаћи и пословање привредног друштва „MAGET MM COMPANY”, ДОО Бела Паланка која се бави производњом осталих машина и апарата опште намене.

У 2023. години на територији општине Бела Паланка регистровано је 65 активних привредних друштава, што представља приближан број у односу на претходне године.

Табела 10 - Број привредних друштава

Бела Паланка	2021.	2022.	2023.
Активних	60	64	65
Новооснованих	2	4	1

Извор: Агенција за привредне регистре

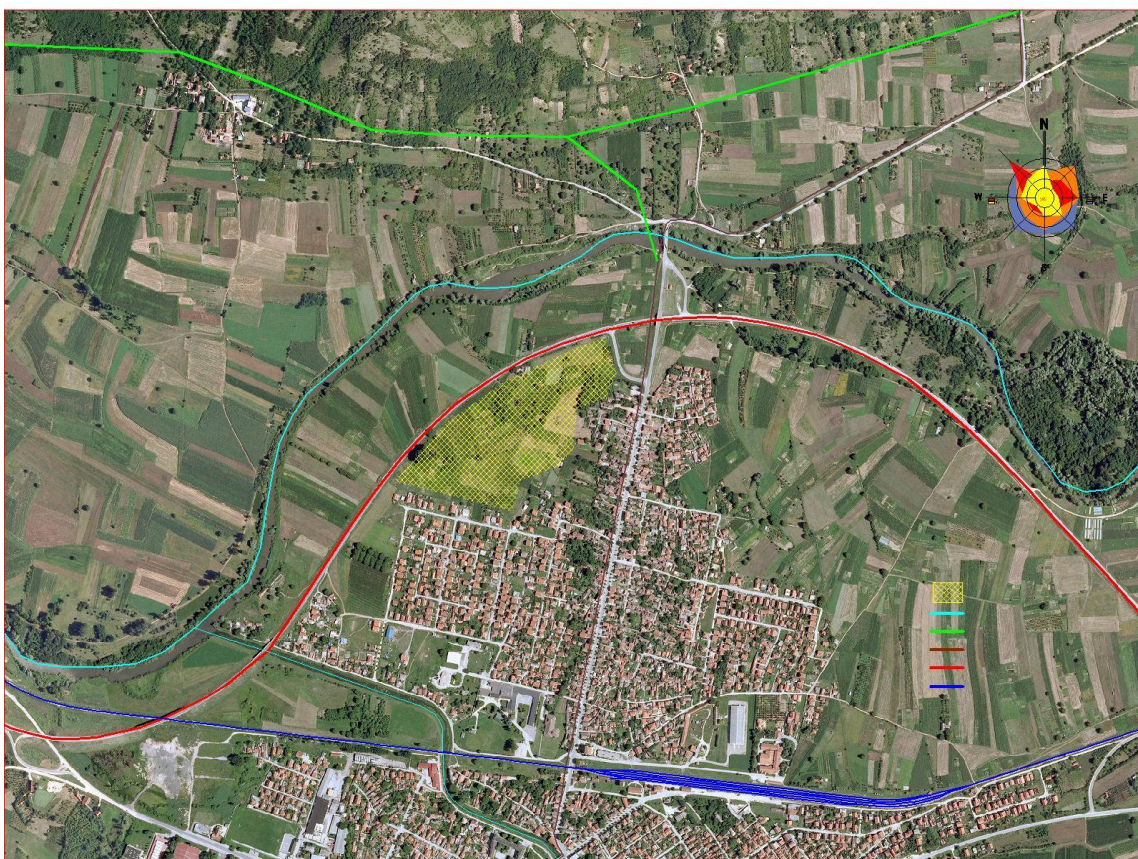
Табела 11 - Секторска припадност привредних друштава у Белој Паланци – 2023. године

Сектор	Број	Процент
Трговина на велико и мало	11	16,9 %
Прерађивачки сектор	23	35,5 %
Пољопривреда, шумарство и рибарство	13	20 %
Грађевинарство	3	4,6 %
Услужне делатности	15	23 %
Укупно	65	100

2.4.5. ИНДУСТРИЈСКЕ ЗОНЕ У БЕЛОЈ ПАЛАНЦИ

Просторним планом општине Бела Паланка дефинисане су три индустријске зоне поред петље на Коридору 10: Индустријска зона „Мурица 1”, индустријска зона „Мурица 2” и индустријска зона „Балван”.

Слика 1: Индустријска зона Мурица 1



Индустријска зона „Мурица 1” налази се поред ауто-пута првог реда Ниш-Софија, на самом улазу у Белу Паланку из правца Ниша, поред пута М 1.12 и железничког Коридора 10 који спаја западну Европу са Далеким истоком.

Укупне је површине 8,5 ха. Од главне петље нове трасе Коридора 10 удаљена је свега 600 m, а од индустријске зоне „Балван” 2,5 km. Опремљена је инсталацијама водовodne мреже у дужини од 225 m и канализационе мреже у дужини од 261 m, као и трафо станицом јачине 10/04kV. За потребе индустријске зоне „Мурица 1” у 2011. години изграђена је канализациона мрежа и колектор за прераду отпадних вода. Изграђен је приступни пут за индустријску зону „Мурица 1” – улица Петра Бојовића.

Индустријска зона има значајне компаративне предности као што су стратешки положај и комунална опремљеност. Важно је мотивисати инвеститоре, на начин који они прихватају, у смислу стандардних параметара за утврђивање услова које наша индустријска зона нуди, а то су: цена земљишта, процедура за добијање дозвола, правна заштита. Значајне су подстицајне мере у

процесу привлачења директних инвестиција на нивоу републике, региона, а посебно на нивоу општине.

У овој Индустијској зони земљиште се може уступити без надокнаде, могу бити бесплатне комуналије, затим ефикасан систем издавања дозвола и слично, уз услов да инвеститор упосли одређени број људи са територије наше општине. Може се почети са уступањем плацева инвеститорима.

Слика 2. Индустијска зона „Мурица 2”



Индустијска зона „Мурица 2” налази се у близини индустијске зоне „Мурица 1”, поред ауто-пута Ниш-Софија, на улазу у Белу Паланку, само са друге стране пута којим се улази у Белу Паланку са будуће трасе коридора 10. Укупна планирана површина у зони је 4 ha. Реализацијом пројекта у оквиру програма Европски Прогрес, који је финансирала Делегација Европске Уније, Влада Швајцарске, и Влада Републике Србије, израђен је План детаљне регулације Мурица 2.

Слика 3. Индустијска зона „Балван“



Индустијска зона „Балван“ налази се на улазу у Балу Паланку из правца Ниша на 2 km од центра Беле Паланке и 3 km од петље нове трасе коридора 10, а поред аутопута првог реда Ниш – Софија и железничког коридора 10 који спаја западну Европу са Далеким Истоком. Укупна површина ове индустијске зоне је 14,4 ха. У овој зони није решена канализација.

Поред индустијске зоне пролази траса регионалног водовода Љуберађа – Ниш, а у центру индустијске зоне Железница Србија ће за потребе електрификације железничког коридора 10 изградити 110 KV трафо-станицу која ће својим капацитетом задовољити потребе зоне.

О изванредном стратешком положају индустијске зоне говори и податак о близини нишког (40km) и софијског (100km) аеродрома.

2.5. СТАЊЕ НА ТРЖИШТУ РАДА

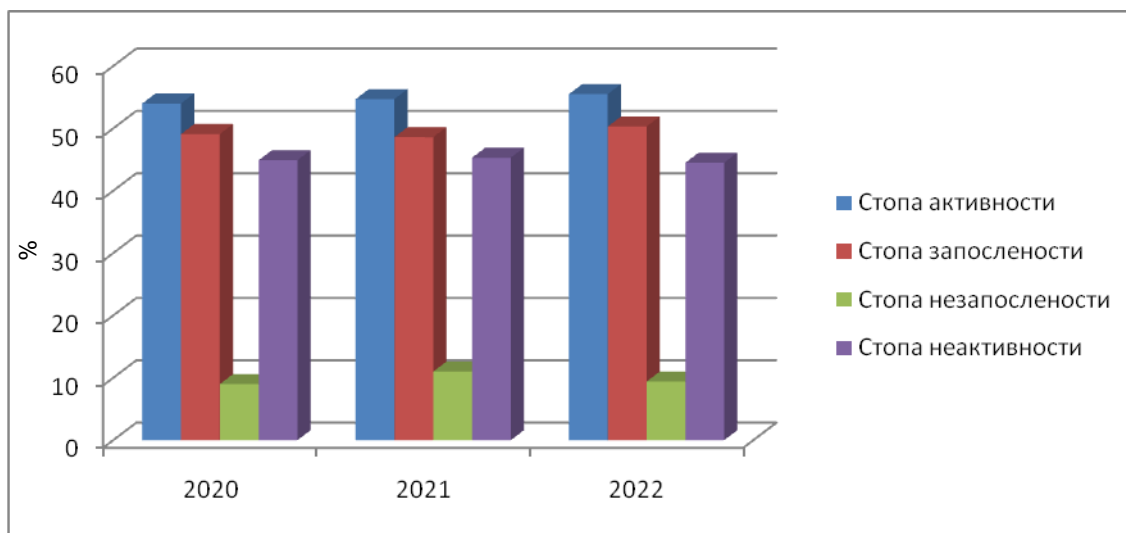
ТРЖИШТЕ РАДА СРБИЈЕ

На основу података Републичког завода за статистику (РЗС) помоћу Анкете о радној снази (АРС) прати се кретање и врши процена радне снаге у Републици Србији. На основу резултата спроведених полугодишњих и кварталних анкета, РЗС сваке године објављује годишњу АРС са просечним подацима за претходну годину. Сагледавајући основне индикаторе тржишта рада бележи се њихов позитиван помак у последњим годинама, а нарочито када је реч о стопи незапослености код које су израженије промене у позитивном смеру.

Табела 12 – Основни индикатори тржишта рада у Србији, за период 2020-2022. у %

Старосна категорија 15 и више год.	2020	2021	2022
<i>Стопа активности</i>	54,0	54,7	55,5
<i>Стопа запослености</i>	49,1	48,6	50,3
<i>Стопа незапослености</i>	9,0	11,0	9,4
<i>Стопа неактивности</i>	44,9	45,3	44,5

Графикон 5 - Основни индикатори тржишта рада у Србији, за период 2020-2022.



Извор: Анкета о радној снази, РЗС

Према Анкети о радној снази у 2022. години број запослених лица старости од 15 до 89 година у Србији износио је 2 913 500, што представља повећање од 64 700 или 2,3% у поређењу са претходном годином. Стопа запослености повећана је са 48,6% у 2021. години на 50,3% у 2022. години. Број незапослених смањен је за 50 300 (14,3%), и у 2022. години износио је 302 200, док је контингент становништва ван радне снаге смањен за 75 900 (2,9%) и у 2022. години износио је 2 579 800. Стопа незапослености износила је 9,4%, док је стопа становништва ван радне снаге

износила 44,5% у 2022. години.

Међурегионално, Београдски регион и даље задржава највишу вредност стопе запослености (54,2%), уз раст од 1,7 п. п. у односу на претходну годину, иако је највећи међугодишњи раст стопе запослености забележен у Региону Јужне и Источне Србије, за 2,3 п. п, достижући ниво од 45,5%. У Региону Шумадије и Западне Србије стопа запослености је повећана за 1,6 п. п. у односу на 2021. годину и износи 50,3%, док Регион Војводине, са стопом запослености од 50,4%, бележи најнижи међугодишњи раст (1,1 п. п.).

Смањење незапослености најочљивије је у Региону Шумадије и Западне Србије, где је број незапослених смањен за 20 700 на међугодишњем нивоу, а стопа незапослености је нижа за 2,2 п. п. и у 2022. години бележи вредност од 10,4%. Стопа незапослености истовремено је нижа и у осталим регионима у поређењу са 2021. годином. Регион Јужне и Источне Србије, и поред смањења од 2,0 п. п., задржава највишу вредност стопе незапослености (11,7%) у односу на остале регионе. Стопа незапослености најнижа је у Београдском региону (7,8%), док у Региону Војводине износи 8,2%. Осим што бележи најнижу стопу незапослености, Београдски регион бележи и најнижу стопу становништва ван радне снаге од 41,2%, што представља пад од 1,2 п. п. у односу на 2021. годину. У Региону Јужне и Источне Србије, стопа становништва ван радне снаге нижа је за 1,5 п. п. и износи 48,5%, док је поменута стопа у преостала два региона снижена тек незнатно (за 0,4 п. п.) и износи 45,1% у Региону Војводине и 43,9% у Региону Шумадије и Западне Србије.

Стопа активности највиша је у Београдском региону (58,8%), затим следе Регион Шумадије и Западне Србије (56,1%) и Регион Војводине (54,9%), док је, као и у претходној години, најнижа у Региону Јужне и Источне Србије (51,5%).

2.5.1. ЗАПОСЛЕНОСТ У БЕЛОЈ ПАЛАНЦИ

Број запослених је један од значајнијих критеријума за оцену развоја сваке општине или града. Број запослених у Белој Паланци се константно смањивао после 2000. године, а нарочито након 2003. године. Међутим, с обзиром да се и број становника из године у годину смањује, то се учешће запослених у односу на укупно становништво одржавало на приближно истом нивоу. Републички завод за статистику је променио систем праћења и оцењивања бројних индикатора почев од 2015. године, а све у циљу усаглашавања са европским стандардима.

Из тог разлога ни Анкета о радној снази која је у претходним периодима приказивала број запослених на тромесечном нивоу на нивоу локалних самоуправа, више не пружа те податке већ их Републички завод за статистику обрађује на годишњем нивоу. Такође, ревидирани су и подаци запослених за све раније године при чему су они преточени у ткз. регистровану запосленост те ће се на основу ње вршити даља праћења и анализе.

Због укључивања и одређених категорија лица у регистровану запосленост, а што раније није био случај, приказани подаци у следећој табели приказује увећане вредности по годинама, а у односу на приказане податке из претходних акционих планова.

Број и структура запослених

Табела 13 - Број запослених у општинама Пиротског округа, годишњи просек у 2022.

	Запослени у правним лицима	Предузетници, лица која самостално обављају делатност и запослени од њих	Регистровани индивидуални пољопривредници	Укупно
Бела Паланка	1159	479	20	1658
Пирот	12455	2941	77	15473
Бабушница	1549	429	18	1997
Димитровград	1568	462	42	2072

Извор: РЗС; Запослени у Републици Србији, 2022. Саопштење

Однос броја запослених који раде код правних лица и оних који раде код предузетника, одржавао се на приближно истом нивоу последњих неколико година, с тим што је у 2022. години у односу на претходну дошло до мањег пораста броја запослених код предузетника, али и броја запослених код правних лица, док су регистровани индивидуални пољопривредници задржани на истом нивоу. Учешће жена у укупној запослености одржавало се на нивоу од 45% као и у претходним годинама.

У 2022. години укупан број регистрованих запослених у Белој Паланци је износио 1.658, при чему су 1.159 лица била запослена код правних лица, 479 су предузетници, лица која самостално обављају делатност или запослени код њих, а 20 лица су регистрована као индивидуални пољопривредници.

Табела 14 - Регистрована запосленост у 2022. години (годишњи просек)

	Бела Паланка	Пиротски округ	Република Србија
Запослени у правним лицима	1159	16732	1 856 415
Предузетници, лица која самостално обављају делатност и запослени код њих	479	4311	397 058
Регистровани индивидуални пољопривредници	20	157	56 562
Укупно	1658	21200	2 310 035

Извор: РЗС, Запослени у Републици Србији, 2022. Саопштење

2.5.2. НЕЗАПОСЛЕНОСТ У БЕЛОЈ ПАЛАНЦИ

Незапосленост представља проблем са којим се суочавају многе локалне самоуправе у Србији, па и општина Бела Паланка.

У општини Бела Паланка се укупан број незапослених лица на евиденцији Националне службе за запошљавање повећава из године у годину.

Број и структура незапослених

Табела 15 - Стање незапослености у Пиротском округу по градовима/општинама, 2023.

	Број незапослених	
	Укупно	Жене
Пирот	4.717	2.767
Бабушница	1.217	551
Бела Паланка	1.687	827
Димитровград	757	379

Извор: Национална служба за запошљавање

Од укупног броја незапослених у Пиротском округу, највише незапослених жена је у Пироту (58,7%), а најмање у Бабушници (45,3%).

Табела 16 - Укупан број незапослених лица у општини Бела Паланка на евиденцији Националне службе за запошљавање 2020–2023.

Стање на дан:	Број незапослених	
31.12.2020.	Укупно:	1.998
	Жене:	940
31.12.2021.	Укупно:	1079
	Жене:	531
31.12.2022.	Укупно:	1839
	Жене:	901
31.10.2023.	Укупно:	1.687
	Жене:	827

Извор: Национална служба за запошљавање

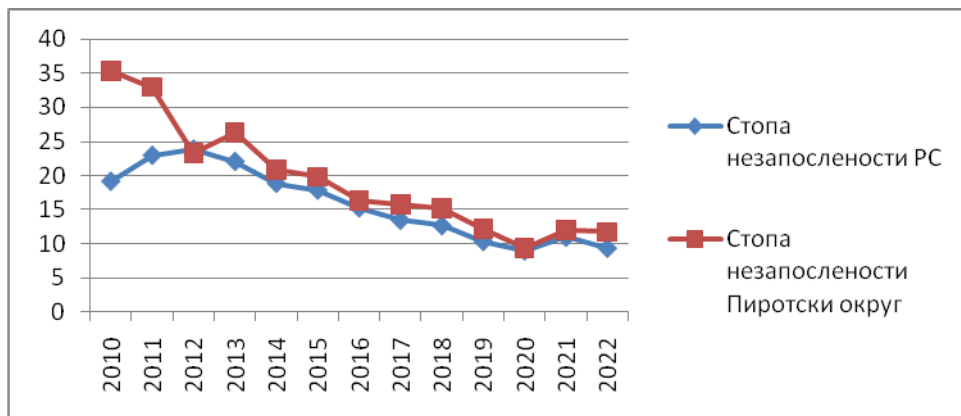
Поред тога, може се уочити и знатна разлика у броју мушкараца и жена. Према подацима из Пописа становништва број жена у општини је мањи од броја мушкараца, што разликује ову општину од већине локалних самоуправа у Србији, а подаци о незапослености такође показују да је на евиденцији незапослених Националне службе за запошљавање мањи број жена него мушкараца из године у годину. У 2021. години је број незапослених (1079) смањен у односу на 2020. годину (1998), док је у 2022. години поново дошло до скока незапослености на чак 1839, што је увећање за готово 70%. Могући разлог за то су радови на изradi аутопута на Коридору 10 када је знатан број локалног становништва био ангажован од стране извођача и подизвођача а који су завршени 2020, као и смањење броја запослених у фабрици обуће „Павле“. Према Локалном акционом плану запошљавања за 2022-2023., структура укупно незапослених је неповољна због тога што је међу њима највећи број неквалификованих радника и због тога што скоро половину незапослених чине лица која су старија од 45 година.

Број незапослених у 2023. години је смањен за 40,6% у поређењу са 2010. годином. У односу на укупан број незапослених у пиротском округу само учешће незапослених из Пирота је 56,3%. Структура незапослених који траже посао је јако неповољна, међу незапосленима доминирају лица са првим степеном стручне спреме, односно неквалификовани, као и лица са трећим и четвртим степеном средње стручне спреме чије учешће у укупном броју незапослених достиже 93%. Стопа незапослености се статистички не обрађује на нивоу локалних самоуправа, већ на нивоу округа. Пиротски округ и у том контексту бележи позитивне помаке, будући да је стопа незапослености округа са 35,3% у 2010. години, спала на 11,7% у 2022. години. Такође, добра ствар је у томе што је смањено заостајање ових стопа у односу на републички просек, док је пре десетак година то заостајање било итекако изражено.

Табела 17 – Кретање стопа незапослености у Републици Србији и Пиротском округу

Година	Стопа незапослености РС	Стопа незапослености Пиротски округ
2010	19,2	35,3
2011	23	32,9
2012	23,9	23,2
2013	22,1	26,3
2014	18,9	20,8
2015	17,9	19,8
2016	15,3	16,3
2017	13,5	15,7
2018	12,7	15,2
2019	10,4	12,2
2020	9,0	9,3
2021	11,0	12,0
2022	9,4	11,7

Графикон 6 - Упоредни приказ стопа незапослености у Републици Србији и Пиротском округу



Извор: РЗС

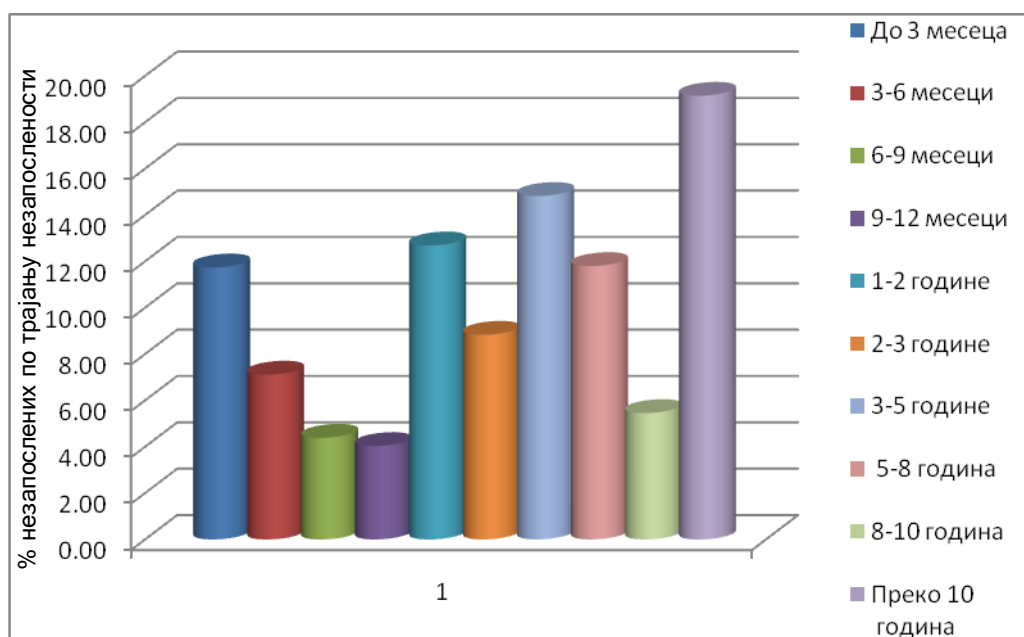
2.5.3. ОСТАЛЕ КАРАКТЕРИСТИКЕ ТРЖИШТА РАДНЕ СНАГЕ

На крају октобра 2023. године, на подручју пиротског окуга, регистровано је 9.164 лица која траже запослење, од чега је 55 % или 5.040 жена. Структура лица која траже запослење је следећа:

- 8.378 незапослена (активна) лица,
- 682 лица привремено су неспособна или неспремна за рад,
- 19 лица којима мирује право по Закону
- 24 лица која су запослена а траже промену запослења
- 61 лице из категорије друга лица која траже запослење

На нивоу општине Бела Паланка од 1687 незапослених лица, 827 је женског пола или 49%. Посматрајући податке Националне службе за запошљавање филијале Пирот с краја октобра 2023. године, а имајући у виду укупан број лица која траже посао према образовној структури, може се уочити да је иста јако неповољна. У односу на укупан број лица која траже посао 48,9% је са основним, 44,8% са средњим, а 6,3 % са вишим и високим образовањем.

Графикон 7 – Незапослена лица према трајању незапослености – октобар 2023.



Извор: НСЗ

Према објављеним подацима из месечног статистичког билтена НСЗ-а у октобру 2023. године је филијала НСЗ-а укупно евидентирала 72 новопријављених лица на евиденцији, од којих 36 чине жене. На крају октобра 2023. године највеће учешће у укупном броју незапослених лица у Пиротском округу забележено је у граду Пироту 56,3% или 4.717 лица, затим у општини Бела Паланка 20,1% или 1.687 лица, у општини Бабушница 14,5% или 1.217 лица и у општини Димитровград 9,0% или 757 лица. Учешће нестручних радника у укупном броју незапослених лица на подручју пиротског округа је 36,3%, највеће је у општини Бела Паланка 48,9%, затим у

општини Димитровград где је учешће нестручних лица 34,9%, следи општина Бабушница са учешћем нестручних лица у укупном броју незапослених лица од 33,7%, а најмање учешће нестручних лица у укупном броју незапослених је у граду Пироту и износи 32,7%.

2.5.4. ОДНОС ПОНУДЕ И ТРАЖЊЕ НА ТРЖИШТУ РАДА

Према подацима НСЗ-а филијале Пирот с краја октобра 2023. године квалификације, односно занимања која су понуђена у највећем обиму на нивоу округа су: произвођачи одеће, економисти, обрађивачи метала, занимања угоститељства и туризма, трговци, прерађивачи хране и пића, природно-математича занимања, гумари и пластичари итд. Оваква ситуација на тржишту рада када је реч о најзаступљенијим занимањима није трпела битније промене дуги низ година. Када је реч о потребама послодаваца за радном снагом коју су исказали у октобру 2023. године, најтраженија су била следећа занимања, а то су: произвођачи одеће, грађевинари, васпитачи и наставници друштвено - хуманитарне струке, трговци и занимања угоститељства и туризма.

Последњих година реализоване су значајније инвестиције у области текстилне индустрије, међутим локално тржиште рада није било у могућности да задовољи потребе нових и постојећих послодаваца из ове области, а нарочито када је реч о радној снази са занимањима шивача и кројача.

2.5.5. SWOT АНАЛИЗА

СНАГЕ	СЛАБОСТИ
<ul style="list-style-type: none"> • Вишегодишње искуство у креирању и реализацији ЛАПЗ-а • Обучена и стручна радна снага на пословима реализације програма запошљавања • Добра повезаност са осталим актерима на локалном тржишту рада • Висок проценат реализације ЛАПЗ-а у претходном периоду • Подршка локалних органа власти решавању проблема незапослености • Активан и континуиран рад локалног Савета за запошљавање • Редовно ажурирање база незапослених и праћење стања на локалном тржишту рада • Добра усклађеност програма обука са стварним потребама послодаваца 	<ul style="list-style-type: none"> • Неадекватна образовна структура незапослених • Непостојање довољног броја високообразовних институција • Депопулација и миграцијастановништва • Запошљавање у сивој економији • Повећање броја радно способних корисника новчане социјалне помоћи • Недостатак процеса менторинга за почетнике у пословању • Недовољна теренска контрола корисника подстицајних средстава • Недовољно интересовање приватног сектора за укључивање у одређене мере
ШАНСЕ	ПРЕТЊЕ
<ul style="list-style-type: none"> • Постојање локалних организација које могу дати допринос реализацији одређених мера • Обезбеђивање додатних финансијских средстава из других извора • Спремност за кандидовање пројеката прекограничне сарадње усмерених ка смањењу незапослености • Спремност за израду регионалног ЛАПЗ-а 	<ul style="list-style-type: none"> • Смањење средстава намењених програмима запошљавања • Затварање великих привредних субјеката привредних субјеката • Локални избори • Последице елементарних непогода • Последице пандемије изазване корона вирусом

3. УТВРЂИВАЊЕ ПРОБЛЕМА, ЦИЉЕВА И МЕРА

3.1. ПРОБЛЕМИ

Сагледавањем кључних фактора који ближе одређују ситуацију на тржишту рада може се доћи до закључка да незапосленост представља један од кључних проблема, иако се последњих година бележе позитивни помаци када је реч о смањењу укупног броја незапослених. У структури незапослених посебно доминантна је група незапослених старијих од 50 година која у укупном броју учествује са 39,9%, док након тога следе млади незапослени до 30 година старости са учешћем од 22,2%. Велики број незапослене старије популације је последица неуспешно приватизованих и угашених фирми, док када је реч о младима њихов велики удео у незапосленој популацији је последица чињенице да послодавци нерадо примају на посао младе људе без искуства. Поред тога неповољна образовна структура незапослених лица, при чему незапослени са основним и средњим образовањем чине 93,7% незапослене популације, као и дуготрајна незапосленост, при чему 72,7% незапослених лица чека на посао дуже од годину дана, јесу проблеми који захтевају дубљу анализу и систематски приступ у њиховом решавању.

3.2.ЦИЉЕВИ

У складу са Националном стратегијом запошљавања за период од 2021-2026. год. и Националним акционим планом запошљавања за период од 2024-2026. год., а на основу претходно дефинисаних проблема, произилазе следећи циљеви локалне политике запошљавања општине Бела Паланка за период од 2026. до 2026. године, а то су:

Општи циљ – Успостављање стабилног и одрживог тренда раста запослености на локалном тржишту рада заснованог на знању и достојанственом раду.

Посебни циљ: Унапређење положаја незапослених лица на локалном тржишту рада кроз различите мере активне политике запошљавања и кроз одређене локалне мере.

3.3. МЕРЕ

Општина Бела Паланка у складу са НАПЗ-ом 2024-2026 и Локалним акционим планом запошљавања општине Бела Паланка за период 2024-2026. године приоритети у запошљавању ће бити одређене угрожене категорије незапослених које ће бити ближе прецизиране конкретним условима конкурса за сваки појединачни програм.

Посебни циљ 1. се може остварити реализацијом следећих програма и мера:

Програм стручне праксе – Стручно оспособљавање незапосленог за самосталан рад у струци. Програм је намењен незапосленим лицима без радног искуства у струци, са високим, вишим и средњим образовањем, без обзира на године старости, који се оспособљавају за самосталан рад у струци без заснивања радног односа, ради стицања искуства и услова за полагање приправничког, односно, стручног испита у складу са Законом или општим актом послодавца. Показатељ учинка ове мере је број лица која се стручно оспособљавају за самостални рад у струци. Извори верификације - извештаји НСЗ-а и послодаваца.

Програм самозапошљавања – Додељивање средстава у виду субвенције ради оснивања радње, задруге, или другог облика предузетништва, од стране незапосленог или удруживањем више незапослених, као и за оснивање привредног друштва уколико оснивач заснива у њему радни однос. Програм је намењен незапосленим лицима без обзира на године живота, при чему се приоритет даје одређеним категоријама теже запошљивих лица, као и оним делатностима за које се процени да су од значаја за локални економски развој. Показатељ учинка ове мере је број додељених субвенција за самозапошљавање. Извори верификације – извештаји НСЗ и АПР-а.

Програм субвенција за запошљавање незапослених лица из категорије теже запошљивих лица – Субвенција се одобрава послодавцима који припадају приватном сектору, у једнократном износу, ради запошљавања незапослених који се воде на евиденцији Националне службе за запошљавање. Категорија теже запошљивих на које се ова субвенција односи су:

- млади до 30 година старости - без завршеног средњег образовања, млади у домском смештају, хранитељским породицама и старатељским породицама;
- старији од 50 година;
- особе са инвалидитетом;
- радно способни корисници новчане социјалне помоћи;
- незапослени који се налазе на евиденцији незапослених дуже од 12 месеци;
- жртве породичног насиља.

Програм субвенција приватним предузетницима и привредним друштвима за подстицај запошљавања теже запошљивих лица („лакше до пензије“) - Субвенција се додељује приватним предузетницима и привредним друштвима за подстицај запошљавања теже запошљивих лица, односно за запошљавање лица којима је до стицања услова за одлазак у пензију по основу година живота или година стажа осигурања преостало највише 36 месеци. Право на доделу субвенција имају послодавци који са новозапосленим лицем закључе Уговор о раду на одређено време у трајању од НАЈВИШЕ 12 месеци. Субвенције се додељују кориснику субвенције за плаћене порезе и доприносе на зараду запосленог лица у висини минималне цене рада.

3.4 ТАБЕЛАРНИ ПРЕГЛЕД ЦИЉЕВА, МЕРА И АКТИВНОСТИ

Документ ЈП:		Локални акциони план запошљавања Општине Бела Паланка 2024-2026.					
Координација и извештавање:		Општина Бела Паланка, НСЗ					
Кровни документ ЈП:		Национални акциони план запошљавања 2024-2026.					
Општи циљ 1:		Успостављање стабилног и одрживог тренда раста запослености на локалном тржишту рада заснованог на знању и достојанственм раду.					
Институција одговорна за праћење и контролу реализације:		Општина Бела Паланка –Одељење за привреду и локално економски развој, Локални савет за запошљавање					
Показатељ на нивоу општег циља	Јединица мере	Извор провере	Почетна вредност	Базна година	Циљана вредност у последњој години АП	Последња година важења АП	
Новозапослена, стручно оспособљена и обучена лица	број	Извештаји - НСЗ, РФЗО, АПР	28	2023.	64 укупно 16 - I године, 24- II године 24- III године	2026.	
Посебни циљ 1.1:		Унапређење положаја незапослених лица на локалном тржишту рада кроз различите мере активне политике запошљавања и кроз одређене локалне мере.					
Институција одговорна за праћење и контролу реализације:		Општина Бела Паланка –Одељење за привреду и локално економски развој, ЈС, НСЗ					
Показатељ на нивоу посебног циља	Јединица мере	Извор провере	Почетна вредност	Базна година	Циљана вредност у 2024. години	Циља на вредност у 2025. години	Циљана вредност у последњој години важења АП (2026.)
Новозапослена и стручно оспособљена лица	број	Извештаји -НСЗ, РФЗО, АПР	28	2023.	16	24	24

Мера 1.1.1:		Стручна пракса					
Институција одговорна за праћење и контролу реализације:		НСЗ, ОПШТИНА БЕЛА ПАЛАНКА					
Период спровођења:				Тип мере: <i>подстицајна</i>			
<ul style="list-style-type: none"> • IV 2025-VII 2026. • IV 2026-VII 2027. 							
Показатељ на нивоу мере	Једница мере	Извор провере	Почетна вредност	Базна година	Циљана вредност у 2024. години	Циљана вредност у 2025. години	Циљана вредност у 2026. Години
Ангажована лица за стручно оспособљавање	број	Извештаји НСЗ	6	2023.	/	3	3

Извори финансирања мере		Веза са програмским буџетом		Укупно процењена финансијска средства у 000 динара				
				У 2024. години	У 2025. години	У 2026. години		
Приходи из буџета ЈЛС:		1501-0002			1.000.000	1.000.000		
Остали извори:				0	0	0		
Назив активности	Орган који спроводи активност	Органи партнери	Рок за завршетак активности	Извори финансирања	Веза са програмским буџетом	Укупно процењена финансијска средства по изворима у 000 динара		
						2024.	2025.	2026.
1.1.1.1 Расписивање јавног позива	НСЗ, Општина Бела Паланка	НСЗ, Општина Бела Паланка	IV 2025. IV 2026.	/	Нису потребна додатна финансијска средства, активност и спроводе запослени у склопу редовних послова.			
1.1.1.2 Доношење одлуке	Општина Бела Паланка	НСЗ, Општина Бела Паланка	V 2025. V 2026.					
1.1.1.3 Припрема и потписивање уговора	НСЗ	НСЗ, Општина Бела Паланка	VI 2025. VI 2026.					
1.1.1.4 Праћење и контрола реализације уговорне обавезе	НСЗ	НСЗ, Општина Бела Паланка	VII 2025-VII 2026. VII 2026.-VII 2027.					

Мера 1.1.2:		Самозапошљавање						
Институција одговорна за праћење и контролу реализације:		НСЗ, ОПШТИНА БЕЛА ПАЛАНКА						
Период спровођења:				Тип мере: <i>подстицајна</i>				
<ul style="list-style-type: none"> VI 2025-VIII 2026. VI 2026-VIII 2027. 								
Показатељ на нивоу мере	Једница мере	Извор провере	Почетна вредност	Базна година	Циљана вредност у2024. години	Циљана вредност у2025. години	Циљана вредност у 2026. Години	
Новозапошљена лица	број	Извештаји НСЗ, АПР	2	2023.	/	3	3	
Извори финансирања мере		Веза са програмским буџетом		Укупно процењена финансијска средства у 000 динара				
				У 2024. години	У 2025. години	У 2026. Години		
Приходи из буџета РС:				0	500.000	500.000		
Приходи из буџета ЈЛС:		1501-0002		0	500.000	500.000		
Остали извори:				0	0			
Назив активности	Орган који спроводи активност	Органи партнери	Рок за завршетак активности	Извори финансирања	Веза са програмским буџетом	Укупно процењена финансијска средства по изворима у 000 динара		
						2024.	2025.	2026.
1.1.2.1	НСЗ, Општина Бела Паланка	НСЗ,		/				

Расписивање јавног позива	Општина Бела Паланка	Општина Бела Паланка	VI 2025. VI 2026.				
1.1.2.2 Бодовање, доношење одлуке	НСЗ	НСЗ, Општина Бела Паланка	VII 2025. VII 2026.	Нису потребна додатна фин.средства	0	0	
1.1.2.3 Припрема, потписивање уговора и пренос средстава	НСЗ	НСЗ, Општина Бела Паланка	VIII 2025. VIII 2026.				
1.1.2.4 Праћење и контрола реализације уговорне обавезе	НСЗ	НСЗ, Општина Бела Паланка	VIII 2025- VIII 2026. VIII 2026- VIII 2027.				
Мера 1.1.3:		Програм субвенција за запошљавање незапослених лица из категорије теже запошљивих лица					
Институција одговорна за праћење и контролу реализације:		НСЗ, ОПШТИНА БЕЛА ПАЛАНКА					
Период спровођења: <ul style="list-style-type: none"> VI 2025-VIII 2026. VI 2026-VIII 2027. 				Тип мере: <i>подстицајна</i>			

Показатељ на нивоу мере	Једница мере	Извор провере	Почетна вредност	Базна година	Циљана вредност у 2024. години	Циљана вредност у 2025. години	Циљана вредност у 2026. години	
Новозапошљена лица	број	Извештаји НСЗ, АПР	2	2023.	/	3	3	
Извори финансирања мере		Веза са програмским буџетом		Укупно процењена финансијска средства у 000 динара				
				У 2024. години	У 2005. години	У 2026. години		
Приходи из буџета РС:				0	500.000	500.000		
Приходи из буџета ЈЛС:		1501-0002		0	500.000	500.000		
Остали извори:				0	0	0		
Назив активности	Орган који спроводи активност	Органи партнери	Рок за завршета к активности	Извори финансирања	Веза са програмским буџетом	Укупно процењена финансијска средства по изворима у 000 динара		
						2024.	2025.	2026.
1.1.2.1	НСЗ, Општина Бела Паланка	НСЗ,		/				

Расписивање јавног позива	Општина Бела Паланка	Општина Бела Паланка	VI 2025. VI 2026.					
1.1.2.2 Бодовање, доношење одлуке	НСЗ	НСЗ, Општина Бела Паланка	VII 2025. VII 2026.	Нису потребна додатна финансијска средства, активност и спроводе запослени у склопу редовних послова.	0	0	0	
1.1.2.3 Припрема, потписивање уговора и пренос средстава	НСЗ	НСЗ, Општина Бела Паланка	VIII 2025. VIII 2026.					
1.1.2.4 Праћење и контрола реализације уговорне обавезе	НСЗ	НСЗ, Општина Бела Паланка	VIII 2025- VIII 2026. VIII 2026- VIII 2027.					

Мера 1.1.4:	Програм субвенција приватним предузетницима и привредним друштвима за подстицај запошљавања теже запошљивих лица („лакше до пензије“)	
Институција одговорна за праћење и контролу реализације:	НСЗ, ОПШТИНА БЕЛА ПАЛАНКА	
Период спровођења:	Тип мере: <i>подстицајна</i>	
<ul style="list-style-type: none"> • 2024 - VIII 2025. • VI 2025-VIII 2026. • VI 2026-VIII 2027. 		

Показатељ на нивоу мере	Једница мере	Извор провере	Почетна вредност	Базна година	Циљана вредност у 2024. години	Циљана вредност у 2025. години	Циљана вредност у 2026. години	
Новозапошљена лица	број	Извештаји НСЗ, АПР	28	2023.	16	15	15	
Извори финансирања мере		Веза са програмским буџетом		Укупно процењена финансијска средства у 000 динара				
				У 2024. години	У 2025. години	У 2026. години		
Приходи из буџета РС:								
Приходи из буџета ЈЛС:		1501-0002		4.000.000	4.000.000	4.000.000		
Остали извори:				0	0	0		
Назив активности	Орган који спроводи активност	Органи партнери	Рок за завршета к активности	Извори финансирања	Веза са програмским буџетом	Укупно процењена финансијска средства по изворима у 000 динара		
						2024.	2025.	2026.
1.1.2.1	НСЗ, Општина Бела Паланка	НСЗ,		/				

Расписивање јавног позива	Општина Бела Паланка	Општина Бела Паланка	2024. VI 2025. VI 2026.					
1.1.2.2 Бодовање, доношење одлуке	Општина Бела Паланка	НСЗ, Општина Бела Паланка	2024. VII 2025. VII 2026.		Нису потребна додатна финансијска средства, активност и спроводе запослени у склопу редовних послова.	0	0	0
1.1.2.3 Припрема, потписивање уговора и пренос средстава	Општина Бела Паланка	НСЗ, Општина Бела Паланка	2024. VIII 2025. VIII 2026.					
1.1.2.4 Праћење и контрола реализације уговорне обавезе	Општина Бела Паланка	НСЗ, Општина Бела Паланка	2024.- VIII 2025. VIII 2025- VIII 2026. VIII 2026- VIII 2027.					

4. ПЛАНИРАЊЕ ПРОГРАМА И МЕРА АКТИВНЕ ПОЛИТИКЕ ЗАПОШЉАВАЊА

4.1. ПРОГРАМ “СТРУЧНА ПРАКСА”

(ТЕХНИЧКА И СТРУЧНА ПОДРШКА НСЗ-а У ПЕРИОДУ ОД 2025.-2026. ГОДИНЕ)

Циљ програма: Стручно оспособљавање лица за самосталан рад у струци.

Садржај програма: Стручно оспособљавање незапослених лица за самосталан рад у струци без заснивања радног односа, ради стицања искуства и услова за полагање приправничког, односно, стручног испита у складу са Законом или општим актом послодавца.

Циљна група којој је намењен: Програм је намењен незапосленим лицима без радног искуства у струци, са високим, вишим и средњим образовањем, без обзира на године старости и може се реализовати код послодавца из свих сектора без икаквих ограничења. Посебан акценат у реализацији програма биће на младим и високообразованим лицима који ће у највећем обиму бити финансирани из буџета Општине Бела Паланка.

Трајање програма: Од 6 до 12 месеци.

Очекивани резултат: 3 (три) стручно оспособљена незапослена лица.

Носиоци активности реализације програма: НСЗ - филијала Пирот кроз стручну и техничку подршку у реализацији програма, општина Бела Паланка кроз учешће у креирању и објави јавног позива и доношењу Одлуке о реализацији програма на основу претходно прибављеног мишљења Локалног савета за запошљавање.

Извори финансирања:– Буџет Општине Бела Паланка 1.000.000,00 динара годишње.

Мониторинг и евалуација: НСЗ - филијала Пирот, Општина Бела Паланка

Индикатори успешности: Број стручно оспособљених лица.

Извори података: Извештаји послодавца, извештаји НСЗ-а.

4.2. ПРОГРАМ “СУБВЕНЦИЈА ЗА САМОЗАПОШЉАВАЊЕ“

(СУФИНАНИРАЊЕ ОПШТИНЕ БЕЛА ПАЛАНКА И НСЗ-аУ ПЕРИОДУ
ОД 2025.-2026. ГОДИНЕ)

Циљ програма: Стручна и финансијска помоћ незапосленима за отпочињање сопственог бизниса и радно ангажовање корисника субвенције.

Садржај програма: Средства за samozapošljavanje се одобравају у виду субвенције ради оснивања радње, задруге, или другог облика предузетништва, од стране незапосленог или удруживањем више незапослених, као и за оснивање привредног друштва уколико оснивач заснива у њему радни однос.

Циљна група којој је намењен: Програм је намењен незапосленим лицима без обзира на године живота, при чему се приоритет даје: младима до 30 година старости, вишковима запослених; Ромима; особама са инвалидитетом; женама. С обзиром да локално тржиште не намеће потребу фаворизовања одређених делатности, то ће бити подржане све оне делатности као и у јавном позиву Националне службе за запошљавање.

Трајање програма: 12 месеци.

Очекивани резултат: Покретање 3 бизниса у 2025. години и 3 бизниса у 2026. години.

Носиоци активности реализације програма: НСЗ - филијала Пирот кроз стручну и техничку подршку у реализацији програма, од обраде појединачних захтева, њиховог рангирања, доношења Одлуке о реализацији програма, припреме уговора, до праћења и контроле корисника средстава, Општина Бела Паланка кроз учешће у креирању и објави јавног позива.

Извори финансирања: Буџет Општине Бела Паланка - 500.000,00 динара годишње (у 2025. и 2026. години)

Буџет РС - 500.000,00 динара у 2025. години и 500.000,00 динара у 2026. години.

Мониторинг и евалуација: НСЗ - филијала Пирот, Општина Бела Паланка

Индикатори успешности: Број samozapošljenih лица, број основаних предузетничких радњи.

Извори података: Извештаји АПР-а, извештаји НСЗ-а.

4.3. Програм субвенција за запошљавање незапослених лица из категорије теже запошљивих лица

(СУФИНАНИРАЊЕ ОПШТИНЕ БЕЛА ПАЛАНКА И НСЗ-а У ПЕРИОДУ ОД 2025.-2026.ГОДИНЕ)

Циљ програма: Помоћ послодавцима који припадају приватном сектору.

Садржај програма: Средства за запошљавање теже запошљивих лица у једнократном износу.

Циљна група којој је намењен: Програм је намењен категорији теже запошљивих лица :

- млади до 30 година старости без завршеног средњег образовања,
- старији од 50 година;
- особе са инвалидитетом;
- корисници новчане социјалне помоћи
- незапослени који се налазе на НСЗ-дуже од 12 месеци.

Трајање програма: 12 месеци.

Очекивани резултат: Повећање запослености теже запошљивих лица

Носиоци активности реализације програма: НСЗ - филијала Пирот кроз стручну, техничку и финансијску подршку и Општина Бела Паланка у учешћу и објави јавног позива.

Извори финансирања:

- Буџет Општине Бела Паланка (500.000) и Буџет Републике Србије (500.000) за 2025. годину и
- Буџет Општине Бела Паланка (500.000) и Буџет Републике Србије (500.000) за 2026. годину

Мониторинг и евалуација: НСЗ - филијала Пирот и Општина Бела Паланка

Индикатори успешности: Број запошљених лица

Извори података: Извештаји НСЗ -Филијале Пирот и послодаваца

4.4. Програм субвенција приватним предузетницима и привредним друштвима за подстицај запошљавања теже запошљивих лица (лакше до пензије) - 2024., 2025. и 2026.године “

Циљ програма: Помоћ послодавцима који припадају приватном сектору.

Садржај програма: Средства за запошљавање теже запошљивих лица на одређени рок од 12 месеци.

Циљна група којој је намењен: Програм је намењен теже запошљивим лицима којима је до стицања услова за одлазак у пензију по основу година живота или година стажа осигурања преостало највише 36 месеци:

Трајање програма: највише 12 месеци.

Очекивани резултат: Повећање запослености теже запошљивих лица

Носиоци активности реализације програма: Општина Бела Паланка и НСЗ - филијала Пирот кроз стручну и техничку подршку у реализацији програма.

Извори финансирања:

- Буџет Општине Бела Паланка (4.000.000) у 2024.години.
- Буџет Општине Бела Паланка (4.000.000) у 2025.години.
- Буџет Општине Бела Паланка (4.000.000) у 2026.години.

Мониторинг и евалуација: Општина Бела Паланка

Индикатори успешности: Број пријављених лица

Извори података: Општине Бела Паланка и послодаваца.

5. ИЗВОРИ ФИНАНСИРАЊА

5.1. ТЕХНИЧКА И СТРУЧНА ПОДРШКА НСЗ-а У РЕАЛИЗАЦИЈИ ПРОГРАМА И МЕРА

СТРУЧНА ПРАКСА

Вредност програма стручне праксе и извори финансирања, од 2025.-2026. год.

2025. год.						
Категорија лица	Износ по лицу	Број лица	Потребна средства	Планирани извори финансирања у РСД		
				ЈЛС	РС	Остали
Лица са ССС	194.451,48 <small>(новчана помоћ лицу 30.000,00*6месеци + осигурање за случај повреде на раду и професионалне болести 2.408,58*6месеци)</small>	1	194.451,48			
Лица са ВШСС	309.677,22 <small>(новчана помоћ лицу 32.000,00*9месеци + осигурање за случај повреде на раду и професионалне болести 2.408,58*9месеци)</small>	1	309.677,22	1.000.000,00	0	0
Лица са ВСС	460.902,96 <small>(новчана помоћ лицу 36.000,00*12месеци + осигурање за случај повреде на раду и професионалне болести 2.408,58*12месеци)</small>	1	460.902,96			
УКУПНО:		3	965.031,00			
2026. год.						
Категорија лица	Износ по лицу	Број лица	Потребна средства	Планирани извори финансирања у РСД		
				ЈЛС	РС	Остали
Лица са ССС	194.451,48 <small>(новчана помоћ лицу 30.000,00*6месеци + осигурање за случај повреде на раду и професионалне болести 2.408,58*6месеци)</small>	1	194.451,48			

Лица са ВШСС	309.677,22 (новчана помоћ лицу 32.000,00*9месеци + осигурање за случај повреде на раду и професионалне болести 2.408,58*9месеци)	1	309.677,22	1.000.000,00	0	0
Лица са ВСС	460.902,96 (новчана помоћ лицу 36.000,00*12месеци + осигурање за случај повреде на раду и професионалне болести 2.408,58*12месеци)	1	460.902,96			
УКУПНО:		3	965.031,00	1.000.000,00	0	0

5.2.СУФИНАНСИРАЊЕ ПРОГРАМА ИЛИ МЕРА- ОПШТИНА БЕЛА ПАЛАНКА И НСЗ

ПОДРШКА САМОЗАПОШЉАВАЊУ

Вредност програма самозапошљавања и извори финансирања, 2025.-2026. год.

2025. год.						
Категорија лица	Износ субвенције по лицу	Број лица	Потребна средства	Планирани извори финансирања (РСД) и %		
				ЈЛС	РС	Остали
Сва незапослена лица, при чему приоритет имају: Млади до 30 година, вишкови запослених, Роми, особе са инвалидитетом, жене.	300.000,00 (330.000,00)	3	900.000,00 (990.000,00)	500.000,00	500.000,00	0
УКУПНО:		3	900.000,00 (990.000,00)	500.000,00	500.000,00	0
2026. год.						
Категорија лица	Износ субвенције по лицу	Број лица	Потребна средства	Планирани извори финансирања (РСД) и %		
				ЈЛС	РС	Остали
Сва незапослена лица, при чему приоритет имају: Млади до 30 година, вишкови запослених, Роми, особе са инвалидитетом, жене.	300.000,00 (330.000,00)	3	900.000,00 (990.000,00)	500.000,00	500.000,00	0
УКУПНО:		3	900.000,00 (990.000,00)	500.000,00	500.000,00	0

5.3. Вредност програма субвенција за запошљавање незапослених лица из категорије теже запошљивих лица у 2025. и 2026. години и извори финансирања

2025. год.						
Категорија лица	Износ субвенције по лицу	Број лица	Потребна средства	Планирани извори финансирања (РСД) и %		
				ЈЛС	РС	Остали
Сва теже запошљива лица, при чему приоритет имају: Млади до 30 година, без завршеног средњег образовања, старији од 50 година, особе са инвалидитетом, корисници новчане социјалне помоћи, незапослени који се налазе на НСЗ дуже од 12 месеци	280.000,00 (336.000,00)	3	840.000,00 (1.008.000,00)	500.000,00	500.000,00	
УКУПНО:			840.000,00 (1.008.000,00)	500.000,00	500.000,00	
2026. год.						
Категорија лица	Износ субвенције по лицу	Број лица	Потребна средства	Планирани извори финансирања (РСД) и %		
				ЈЛС	РС	Остали

Сва теже запошљива лица, при чему приоритет имају: Млади до 30 година, без завршеног средњег образовања, старији од 50 година, особе са инвалидитетом, корисници новчане социјалне помоћи, незапослени који се налазе на НСЗ дуже од 12 месеци	280.000,00 (336.000,00)	3	840.000,00 (1.008.000,00)	500.000,00	500.000,00	
УКУПНО:			840.000,00 (1.008.000,00)	500.000,00	500.000,00	

5.4.– Вредност програма приватним предузетницима и привредним друштвима за подстицај запошљавања теже запошљивих лица („лакше до пензије „) у 2024., 2025. и 2026.. години и извори финансирања

2024. год.						
Категорија лица	Износ субвенције по лицу	Број лица	Потребна средства	Планирани извори финансирања (РСД) и %		
				ЈЛС	РС	Остали
Сва теже запошљива лица којима је до стицања услова за одлазак у пензију по основу година живота или година стажа осигурања				4.000.000,00	0	0

преостало највише 36 месеци						
УКУПНО:				4.000.000,00	0	0
2025. год.						
Категорија лица	Износ субвенције по лицу	Број лица	Потребна средства	Планирани извори финансирања (РСД) и %		
				ЈЛС	РС	Остали
Сва теже запошљива лица којима је до стицања услова за одлазак у пензију по основу година живота или година стажа осигурања преостало највише 36 месеци				4.000.000,00	0	0
УКУПНО:				4.000.000,00	0	0
2026. год.						
Категорија лица	Износ субвенције по лицу	Број лица	Потребна средства	Планирани извори финансирања (РСД) и %		
				ЈЛС	РС	Остали
Сва теже запошљива лица којима је до стицања услова за одлазак у пензију по основу година живота или година стажа осигурања преостало највише 36 месеци				4.000.000,00	0	0
УКУПНО:				4.000.000,00	0	0

6. ПРАЋЕЊЕ, ОЦЕНА ЕФЕКТА И ИЗВЕШТАВАЊЕ

Праћење и мерење резултата које овај акциони план предвиђа биће извршени од стране Локалног савета за запошљавање општине Бела Паланка, Националне службе за запошљавање филијале Пирот, Канцеларије за младе и других организација и институција које ће се старати о динамици и квалитету реализације предвиђених програма.

Успешност програма стручне праксе ће се мерити бројем лица која су укључена у процес стручног оспособљавања.

Успешност програма самозапошљавања ће се мерити бројем додељених субвенција и покренутих бизниса.

Успешност програма субвенција за запошљавање незапослених лица из категорије теже запошљивих лица ће се мерити бројем запошљених лица.

Успешност програма приватним предузетницима и привредним друштвима за подстицај запошљавања теже запошљивих лица („лакше до пензије „) ће се мерити бројем пријављених лица.

Локални Савет за запошљавање ће разматрати Извештај о реализацији ЛАПЗ-а сваке године, и то најкасније у року од 120 дана по истеку сваке календарске године од дана усвајања.

Да би Савет разматрао извештаје неопходно је да на захтев Савета сви носиоци послова у оквиру одређених мера доставе неопходне информације о реализацији мера и програма које су у њиховој надлежности, како би Одељење за привреду и локално економски развој сачинило извештај о реализацији и поднело исти локалном Савету на разматрање.

7. НОСИОЦИ ПОСЛОВА РЕАЛИЗАЦИЈЕ ЛАПЗ-а

Техничку и стручну подршку у реализацији програма и мера активне политике запошљавања које предвиђа овај акциони план обезбедиће Национална служба за запошљавање филијала Пирот и то за програме који се финансирају само из буџета општине Бела Паланка, а то су:

Програм стручне праксе, за ове програме који се реализују путем техничке подршке одлуке о крајњим корисницима средстава из ових мера доноси Општина Бела Паланка, на основу мишљења Локалног савета за запошљавање општине Бела Паланка.

Програм самозапошљавања реализоваће Национална служба за запошљавање филијала Пирот кроз суфинансирање програма из буџета Општине Бела Паланка и буџета РС. Доношење одлуке о корисницима субвенција је у надлежности филијале Пирот Националне службе за запошљавање на основу извршене оцене и рангирања захтева корисника субвенција.

Програм субвенција за запошљавање незапослених лица из категорије теже запошљивих лица реализоваће Општина Бела Паланка из буџета општине.

Програм приватним предузетницима и привредним друштвима за подстицај запошљавања теже запошљивих лица („лакше до пензије „) реализоваће Општина Бела Паланка из буџета општине.

Подела обавеза и одговорности између општине Бела Паланка, Националне службе за запошљавање, и других организација и институција биће ближе прецизирани Споразумима о уређивању међусобних права и обавеза у реализацији програма или мера активне политике запошљавања, односно Уговором о суфинансирању програма или мера активне политике запошљавања на територији општине Бела Паланка између НСЗ-а и општине Бела Паланка.

**Председник СО Бела Паланка
Александар Пејчић**